



รายงานสถานการณ์ภัยแล้งและภัยพิบัติ ฉบับที่ 243

ประจำวันที่ 1 พฤศจิกายน 2560

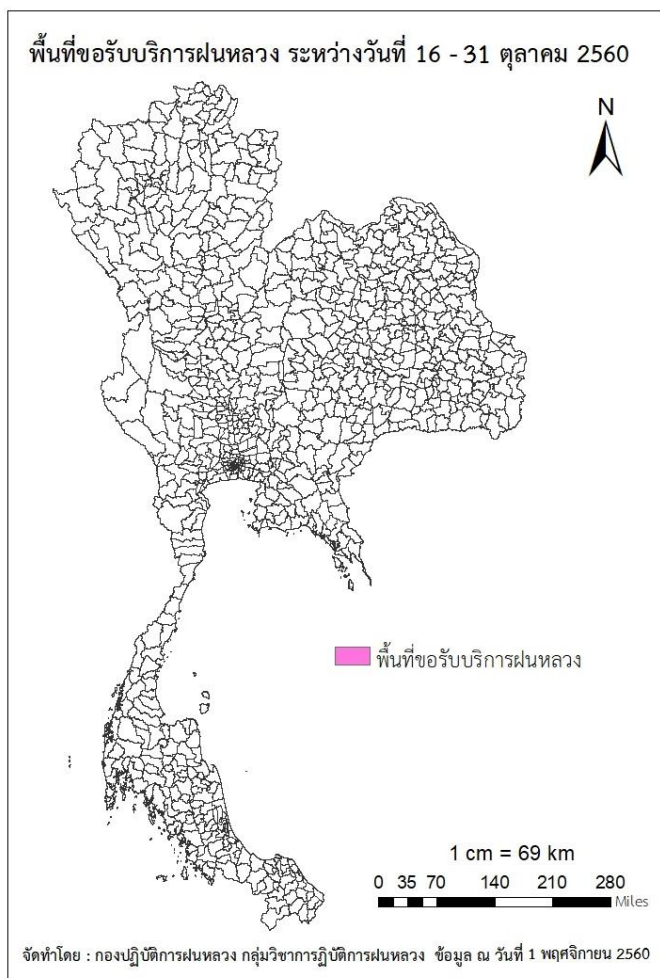
และผลการปฏิบัติการฝนหลวงประจำวันที่ 31 ตุลาคม 2560

กลุ่มวิชาการปฏิบัติการฝนหลวง กองปฏิบัติการฝนหลวงกรมฝนหลวงและการบินเกษตร

royalrainmaking_academic@hotmail.com

๑ การคาดหมายพื้นที่ประสบภัยแล้ง

จังหวัดที่ได้รับผลกระทบภัยแล้งตามรายงานของกรมป้องกันและบรรเทาสาธารณภัย (ปภ.) ณ วันที่ 16 พฤษภาคม 2560 (เวลา 18.00 น.) จังหวัดสระแก้วได้ประกาศสิ้นสุดสถานการณ์ภัยพิบัติ (ภัยแล้ง) ณ วันที่ 21 เมษายน 2560 ปัจจุบันไม่มีจังหวัดที่ประกาศเขตการให้ความช่วยเหลือผู้ประสบภัยพิบัติ (ภัยแล้ง)



๑ พื้นที่ขอรับบริการฝนหลวง (1 พฤศจิกายน 2560)

ภาค	รายชื่อจังหวัด (อำเภอ) ที่มีผู้ขอรับบริการ	การขอรับบริการฝนหลวง (ครั้ง)
เหนือ	ไม่มีการขอรับบริการ	-
กลาง	ไม่มีการขอรับบริการ	-
ตะวันออกเฉียงเหนือ	ไม่มีการขอรับบริการ	-
ตะวันออก	ไม่มีการขอรับบริการ	-
ใต้	ไม่มีการขอรับบริการ	-
รวม	0 จังหวัด (0 อำเภอ)	0

๑ สถานการณ์ปริมาณน้ำเก็บกักในอ่างเก็บน้ำที่สำคัญ

	ความจุของอ่าง ที่ รนก. ¹ (ล้าน ลบ.ม.)	ปริมาณน้ำในอ่าง (%)				ปริมาณน้ำไหล ลงอ่างฯ (ล้าน m ³)	ปริมาณน้ำไหล ลงอ่างฯสะสม ² (ล้าน m ³)	ระดับน้ำ
		28 ต.ค.	29 ต.ค.	30 ต.ค.	31 ต.ค.			
ภาคเหนือ						70.59	15066.61	
- ภูมิพล(ตาก)	13,462	77	78	78	78	38.58	5843.84	-
- สิริกิติ์(อุตรดิตถ์)	9,510	88	88	88	88	14.76	5182.70	-
- แม่จืด(เชียงใหม่)	265	94	94	95	95	0.91	213.52	-
- แม่กวัง(เชียงใหม่)	263	43	43	43	43	0.53	157.85	ต่ำกว่า 50%
- กิวลม(ลำปาง)	106	88	89	89	89	2.21	803.92	-
- กิวคอง(ลำปาง)	170	100	101	101	102	1.14	359.31	-
- แควน้อย(พิษณุโลก)	939	104	104	104	104	12.46	2505.47	-
ภาคตะวันออกเฉียงเหนือ						25.13	11367.62	
- ห้วยหลวง(อุดรธานี)	135	96	96	96	96	0.13	203.03	-
- น้ำอูน(สกลนคร)	520	100	100	99	99	0.29	989.46	-
- น้ำพุง(สกลนคร)	166	99	98	98	98	0.10	337.09	-
- จุฬารักษ์(ชัยภูมิ)	164	102	102	102	102	0.62	239.95	-
- อุบลรัตน์(ขอนแก่น)	2,431	121	120	120	119	19.64	5422.44	-
- ลำปาว(กาฬสินธุ์)	1,980	94	94	94	94	2.11	3461.27	-
- ลำตะคอง(นครราชสีมา)	314	61	61	61	61	0.46	162.42	-
- ลำพระเพลิง(นครราชสีมา)	110	91	91	90	90	0.21	185.59	-
- มูลบว(นครราชสีมา)	141	78	78	78	78	0.37	104.40	-
- ลำแะ(นครราชสีมา)	275	76	76	76	76	1.15	222.50	-
- ลำนางรอง(บุรีรัมย์)	121	65	65	65	65	0.05	39.47	-
- ลำปลายมาศ(นครราชสีมา)	98	84	84	99	99	0.00	-	-
ภาคกลาง						51.15	13082.12	
- ป่าสัก(ลพบุรี)	960	99	100	100	100	23.86	3540.95	-
- ทับเสลา(อุทัยธานี)	160	102	102	103	103	0.58	172.27	-
- กระเสียว(สุพรรณบุรี)	240	122	122	122	120	1.83	385.93	-
- ศรีนครินทร์(กาญจนบุรี)	17,745	87	87	87	87	17.93	4377.47	-
- วชิราลงกรณ์(กาญจนบุรี)	8,860	80	80	80	80	6.95	4605.50	-
ภาคตะวันออก						1.30	1145.67	
- ชุนด่านฯ(นครนายก)	224	99	99	99	99	0.28	252.11	-
- คลองสิียด(ฉะเชิงเทรา)	420	73	73	73	73	0.09	260.15	-
- บางพระ(ชลบุรี)	117	96	96	96	96	0.17	106.38	-
- หนองปลาไหล(ระยอง)	164	98	98	98	98	0.53	210.63	-
- ประแสร์(ระยอง)	248	100	100	100	99	0.00	316.40	-
- พระปรัง(สระแก้ว)	97	77	77	107	107	0.00	-	-
- ดอกกราย(ระยอง)	71	97	97	92	92	0.00	-	-
- คลองพระพุทธ(จันทบุรี)	70	95	95	109	109	0.23	-	-
ภาคใต้						12.15	5091.30	
- แก่งกระเจา(เพชรบุรี)	710	56	57	57	57	2.67	506.51	-
- ปรามบุรี(ประจวบคีรีขันธ์)	347	66	66	67	67	0.82	256.37	-
- รัชชประภา(สุราษฎร์ธานี)	5,639	78	78	78	77	4.96	2475.55	-
- บางลา(ยะลา)	1,454	49	49	48	48	3.70	1852.87	ต่ำกว่า 50%

¹รณก. = ระดับน้ำเก็บกัก,ที่มา: กรมชลประทาน

ปริมาณน้ำไหลลงอ่างสะสมตั้งแต่วันที่ 1 มกราคม 2560 ถึงปัจจุบัน

การพยากรณ์อากาศและสภาพอากาศประจำวัน

๑ ลักษณะอากาศทั่วไปและการพยากรณ์อากาศ ประจำวันที่ 1 พฤศจิกายน 2560 (เวลา 06.00 น.)

ลักษณะอากาศทั่วไป	
<p>พยากรณ์อากาศ 24 ชั่วโมงข้างหน้า ประเทศไทยตอนบนมีอากาศเย็นถึงหนาว อุณหภูมิจะเปลี่ยนแปลงเล็กน้อย กับมีฝนบางแห่งในภาคตะวันออกเฉียงเหนือตอนล่างและภาคตะวันออก สำหรับภาคใต้ยังคงมีฝนตกต่อเนื่อง ขอให้ประชาชนบริเวณภาคใต้ระวังอันตรายจากฝนที่ตกไว้ด้วย ส่วนบริเวณอ่าวไทยและทะเลอันดามันมีคลื่นสูง 2-3 เมตร ขอให้ชาวเรือเดินเรือด้วยความระมัดระวัง เรือเล็กบริเวณอ่าวไทยควรงดออกจากฝั่ง</p> <p>บริเวณความกดอากาศสูงกำลังค่อนข้างแรงจากประเทศจีนที่ปกคลุมประเทศไทยตอนบนเริ่มมีกำลังอ่อนลง ลักษณะเช่นนี้ยังคงทำให้บริเวณดังกล่าวมีอากาศหนาวเย็น และอุณหภูมิจะเปลี่ยนแปลงเล็กน้อยกับมีฝนบางพื้นที่ในภาคตะวันออกเฉียงเหนือตอนล่างและภาคตะวันออก สำหรับพายุดีเปรสชันบริเวณทะเลจีนใต้ตอนล่าง มีแนวโน้มเคลื่อนตัวมาอ่าวไทยในช่วง 1-3 พ.ย. 2560 นี้ ประกอบกับมรสุมตะวันออกเฉียงเหนือที่พัดปกคลุมอ่าวไทยและภาคใต้มีกำลังแรง ลักษณะเช่นนี้ทำให้ภาคใต้ตอนล่างมีฝนตกต่อเนื่อง ส่วนคลื่นลมบริเวณอ่าวไทยและทะเลอันดามันมีกำลังแรงขึ้น</p>	
การพยากรณ์อากาศรายภาค	
ภาคเหนือ	อากาศเย็นถึงหนาว กับมีหมอกบางในตอนเช้า และมีลมแรง อุณหภูมิจะเปลี่ยนแปลงเล็กน้อย บริเวณยอดดอยมีอากาศหนาว อุณหภูมิต่ำสุด 8-12 องศาเซลเซียส อุณหภูมิต่ำสุด 15-20 องศาเซลเซียส อุณหภูมิสูงสุด 29-33 องศาเซลเซียส ลมตะวันออกเฉียงเหนือ ความเร็ว 15-30 กม./ชม.
ภาคกลาง	อากาศเย็นในตอนเช้า อุณหภูมิจะเปลี่ยนแปลงเล็กน้อย กับมีลมแรง อุณหภูมิต่ำสุด 20-22 องศาเซลเซียส อุณหภูมิสูงสุด 32-33 องศาเซลเซียส ลมตะวันออกเฉียงเหนือ ความเร็ว 15-30 กม./ชม.
ภาคตะวันออกเฉียงเหนือ	อากาศเย็นถึงหนาว อุณหภูมิจะเปลี่ยนแปลงเล็กน้อย กับมีลมแรงและฝนบางพื้นที่ บริเวณยอดดอยมีอากาศหนาว อุณหภูมิต่ำสุด 10-14 องศาเซลเซียส อุณหภูมิต่ำสุด 15-20 องศาเซลเซียส อุณหภูมิสูงสุด 30-32 องศาเซลเซียส ลมตะวันออกเฉียงเหนือ ความเร็ว 15-30 กม./ชม.
ภาคตะวันออก	อากาศเย็นในตอนเช้าและมีฝนบางพื้นที่ อุณหภูมิจะเปลี่ยนแปลงเล็กน้อย กับมีลมแรง อุณหภูมิต่ำสุด 20-23 องศาเซลเซียส อุณหภูมิสูงสุด 32-33 องศาเซลเซียส ลมตะวันออกเฉียงเหนือ ความเร็ว 20-35 กม./ชม. ทะเลมีคลื่นสูงประมาณ 2 เมตร ห่างฝั่งคลื่นสูงมากกว่า 2 เมตร
ภาคใต้ฝั่งตะวันออก	มีเมฆเป็นส่วนมาก กับมีฝนฟ้าคะนอง ร้อยละ 40 ของพื้นที่ และมีลมแรง บริเวณจังหวัดชุมพร สุราษฎร์ธานี นครศรีธรรมราช พัทลุง สงขลา ปัตตานี ยะลา และนราธิวาส อุณหภูมิต่ำสุด 21-25 องศาเซลเซียส อุณหภูมิสูงสุด 28-32 องศาเซลเซียส ลมตะวันออกเฉียงเหนือ ความเร็ว 20-40 กม./ชม. ทะเลมีคลื่นสูง 2-3 เมตร บริเวณที่มีฝนฟ้าคะนองคลื่นสูงมากกว่า 3 เมตร
ภาคใต้ฝั่งตะวันตก	มีเมฆเป็นส่วนมาก กับมีฝนฟ้าคะนอง ร้อยละ 40 ของพื้นที่ ส่วนมากบริเวณจังหวัดกระบี่ ตรัง และสตูล อุณหภูมิต่ำสุด 21-25 องศาเซลเซียส อุณหภูมิสูงสุด 32-33 องศาเซลเซียส ลมตะวันออกเฉียงเหนือ ความเร็ว 20-35 กม./ชม. ทะเลมีคลื่นสูงประมาณ 2 เมตร ห่างฝั่งคลื่นสูงมากกว่า 2 เมตร

ที่มา: กรมอุตุนิยมวิทยา

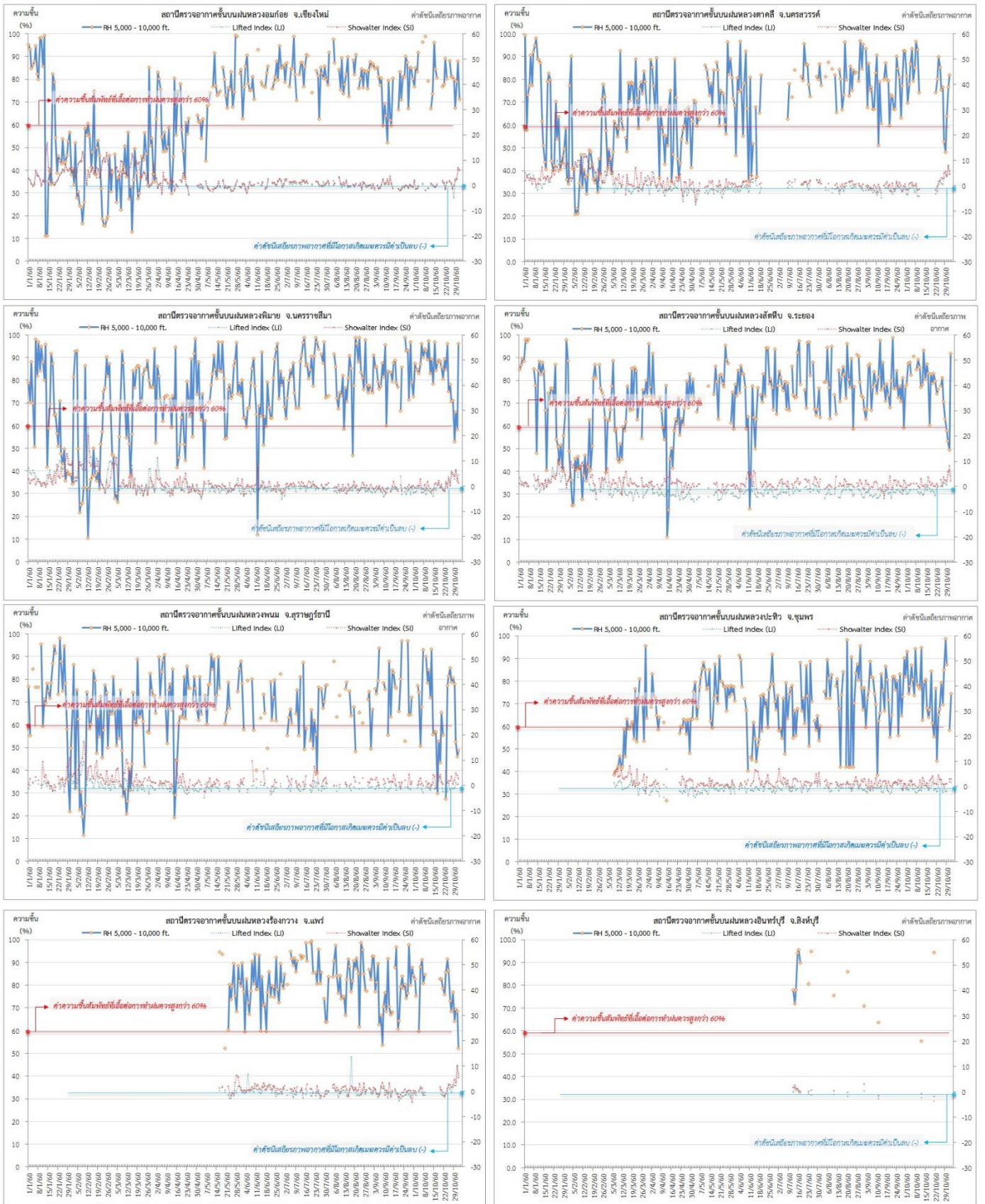
๑ ข้อมูลความชื้นจากการตรวจอากาศชั้นบน (Sounding) ระยะเวลาสูง 5,000 - 10,000 ฟุต

ภาค	สถานีตรวจอากาศ	ความชื้นสัมพัทธ์ (%)					เสถียรภาพอากาศ
		28 ต.ค.	29 ต.ค.	30 ต.ค.	31 ต.ค.	1 พ.ย.	
ภาคเหนือ	สถานีเรดาร์ฝนหลวงอมก๋อย	80.0	67.3	78.9	87.9	71.3	เสถียรภาพ
	สถานีตรวจอากาศเคลื่อนที่ร่องกวาง	76.8	64.0	69.5	68.5	52.3	เสถียรภาพ
ภาคกลาง	สถานีเรดาร์ฝนหลวงตาคี	52.7	48.1	63.7	76.7	82.0	เสถียรภาพ
	สถานีตรวจอากาศเคลื่อนที่อินทร์บุรี	-	-	-	-	-	ไม่มีข้อมูล
ภาคตะวันออกเฉียงเหนือ	สถานีเรดาร์ฝนหลวงพิมาย	71.2	52.9	66.0	58.2	96.2	เสถียรภาพ
ภาคตะวันออก	สถานีเรดาร์ฝนหลวงสัตหีบ	62.9	57.9	53.2	49.5	91.8	เสถียรภาพ
ภาคใต้	สถานีเรดาร์ฝนหลวงพนม	80.6	77.9	52.6	46.1	48.7	เสถียรภาพ
	สถานีตรวจอากาศเคลื่อนที่ประทิว	98.7	87.2	-	58.2	74.3	เสถียรภาพ

หมายเหตุ : สภาพอากาศมีเสถียรภาพ(Stable) หมายถึงสภาพอากาศที่มีโอกาสน้อยหรือไม่มีโอกาสในการเกิดเมฆในแนวตั้งเพื่อพัฒนาตัวกลายเป็นกลุ่มฝนสภาพอากาศไม่มีเสถียรภาพ(Unstable) หมายถึงสภาพอากาศที่มีโอกาสเกิดเมฆในแนวตั้งและพัฒนาตัวเป็นกลุ่มฝน

๑ กราฟแสดงแนวโน้มความชื้นอากาศชั้นบนและดัชนีเสถียรภาพอากาศ (ระหว่างวันที่ 1 มกราคม - 1 พฤศจิกายน 2560)

กราฟแสดงผลตรวจอากาศชั้นบน (ระยะ 5,000 - 10,000 ฟุต) ตั้งแต่วันที่ 1 มกราคม 2560 - ปัจจุบัน



หมายเหตุ

- ระยะความสูง 5,000-10,000 ฟุต เป็นระดับเตาบินในการปฏิบัติการฝนหลวง (ระดับฐานเมฆ)
- ความชื้นสัมพัทธ์ที่เอื้อต่อการปฏิบัติการฝนหลวงควรมีค่าสูงกว่าร้อยละ 60 ขึ้นไป
- ดัชนีเสถียรภาพชั้นอากาศที่มีโอกาสเกิดเมฆครมมีค่าเป็นลบ (-)
- LI: Lifted Index คือค่าดัชนีเสถียรภาพชั้นอากาศระดับต่ำ
- SI: Showalter Index คือค่าดัชนีเสถียรภาพชั้นอากาศระดับกลาง

๑ สรุปผลปฏิบัติการฝนหลวงประจำวันที 31 ตุลาคม 2560

ภาค/หน่วยฯ	หน่วยปฏิบัติการ (หน่วย)	เครื่องบิน ผล./ทอ. (ลำ)	จำนวนเที่ยวบิน (เที่ยว)	จำนวนชั่วโมงบิน (ชั่วโมง)	ปริมาณสารฝนหลวง (ตัน/Agl, CaCl ₂ น้ด(ทำฝน)/Agl น้ด(ยบยั้ง ลูกเห็บ))	จังหวัดที่มีการรายงานฝนตก (จำนวนจังหวัด/อ่างเก็บน้ำเป้าหมาย)
เหนือ	2	7/-	0	0:00	0.00	-/-
- เชียงใหม่	1	4/-	0	0:00	0.00	ไม่ปฏิบัติการฝนหลวง เนื่องจากปิดหน่วยปฏิบัติการฝนหลวงจังหวัดเชียงใหม่
- ตาก	1	3/-	0	0:00	0.00	ไม่ปฏิบัติการฝนหลวง เนื่องจาก ปิดหน่วยปฏิบัติการ จัดเก็บอุปกรณ์และเดินทางกลับที่ตั้ง
ตะวันออกเฉียงเหนือ	1	4/-	0	0:00	0.00	-/-
- นครราชสีมา	1	4/-	0	0:00	0.00	ไม่ปฏิบัติการฝนหลวง เนื่องจาก จัดเก็บอุปกรณ์ และปิดหน่วยปฏิบัติการฝนหลวงจังหวัดนครราชสีมา
ตะวันออก	1	3/-	0	0:00	0.00	-/-
- ระยอง	1	3/-	0	0:00	0.00	ไม่ปฏิบัติการฝนหลวง เนื่องจาก สภาพอากาศมีลักษณะทรงตัวส่งผลให้เมฆในพื้นที่เป้าหมายไม่พัฒนาตัว
ใต้	1	4/-	0	0:00	0.00	-/-
- หัวหิน	1	4/-	0	0:00	0.00	ไม่ปฏิบัติการฝนหลวง เนื่องจาก จัดเก็บอุปกรณ์ และปิดหน่วยปฏิบัติการฝนหลวงหัวหิน จังหวัดประจวบคีรีขันธ์
รวม	5	18/-	0	0:00	0.00	-/-

๑ สรุปผลรวมปฏิบัติการตั้งแต่เริ่มตั้งหน่วยปฏิบัติการฝนหลวง (3 มีนาคม - 31 ตุลาคม 2560)

ตั้งแต่เริ่มตั้งหน่วยปฏิบัติการฝนหลวง เมื่อวันที่ 3 มีนาคม - 31 ตุลาคม 2560 มีการขึ้นปฏิบัติการฝนหลวง จำนวน 219 วัน มีวันฝนตกจากการปฏิบัติการฝนหลวงคิดเป็นร้อยละ 97.2 ขึ้นปฏิบัติงานจำนวน 3,835 เที่ยวบิน (5,561:27 ชั่วโมงบิน) ปริมาณการใช้น้ำฝนหลวง 3,357.925 ตัน พลุซิลเวอร์ไอโอไดด์สำหรับภารกิจปฏิบัติการฝนหลวง จำนวน 433 นัด พลุแคลเซียมคลอไรด์ สำหรับภารกิจปฏิบัติการฝนหลวง จำนวน 82 นัด และพลุซิลเวอร์ไอโอไดด์สำหรับภารกิจปฏิบัติการยับยั้งความรุนแรงพายุลูกเห็บ จำนวน 1,236 นัด จังหวัดที่มีรายงานฝนตกรวม 56 จังหวัด และทำให้มีปริมาณน้ำไหลเข้าอ่างสะสมรวม 7,594.80 ล้าน ลบ.ม.

ภาค - ศูนย์/หน่วยปฏิบัติการฯ	ขึ้นบิน (วัน)	ฝนตก (วัน)	จำนวน เที่ยวบิน (เที่ยว)	จำนวน ชั่วโมงบิน (ชั่วโมง)	ปริมาณ สารฝนหลวง (ตัน/Agl, CaCl ₂ นัด (ทำฝน)/Aglนัด(ยับยั้ง ลูกเห็บ))	จังหวัดที่มีรายงานฝนตก (ทั้งการสังเกตด้วยสายตา/ การตรวจวัดด้วยเรดาร์ และเครื่องวัดน้ำฝน อัตโนมัติ)	ปริมาตร น้ำไหลลง อ่างเก็บน้ำสะสม (ล้าน ลบ.ม.)
เหนือ	160	158	1160	1767:30	1181.90/433,-/1236	15 จังหวัด	4,638.91
- เชียงใหม่ (เปิดหน่วยฯ 3 มี.ค. 60 เป็นต้นไป)	127	123	619	912:15	630.60/15,-/1236	บริเวณที่มีฝนตก ได้แก่ จ.กำแพงเพชร จ.เชียงใหม่ จ.แพร่ จ.แม่ฮ่องสอน จ.น่าน จ.ลำปาง จ.ลำพูน จ.สุโขทัย จ.เชียงราย จ.พะเยา จ.ตาก จ.อุตรดิตถ์ (12 จังหวัด)	ภูมิพล 3,941.81 สิริกิติ์ 625.69 แม่จัต 7.75 แม่กวัง 59.77 กัวลม 1.82 แควน้อย 0.83
- พิษณุโลก (เปิดหน่วยฯ ระหว่างวันที่ 1-21 ก.ค. 60)	59	56	167	303:20	149.00/418,-/-	บริเวณที่มีฝนตก ได้แก่ จ.กำแพงเพชร จ.เชียงใหม่ จ.ตาก จ.พิจิตร จ.น่าน จ.พิษณุโลก จ.เพชรบูรณ์ จ.แพร่ จ.ลำพูน จ.สุโขทัย จ.หนองบัวลำภู จ.ลำปาง จ.นครสวรรค์ จ.ชัยภูมิ จ.เลย จ.อุตรดิตถ์ (16 จังหวัด)	
- ตาก (เปิดหน่วยฯ 1 มิ.ย. 60 เป็นต้นไป)	87	86	374	5551:55	406.30/-,-/-	บริเวณที่มีฝนตก ได้แก่ จ.กำแพงเพชร จ.เชียงใหม่ จ.ตาก จ.น่าน จ.ลำปาง จ.ลำพูน (6 จังหวัด)	
กลาง	151	146	754	1056:32	567.125/-,-/72/-	11 จังหวัด	2,407.37
- นครสวรรค์ (เปิดหน่วยฯ ระหว่างวันที่ 3 - 30 มี.ค. 60)	13	13	33	50:25	33.00/-,-/-	บริเวณที่มีฝนตก ได้แก่ จ.ชัยนาท จ.นครสวรรค์ จ.ลพบุรี จ.สิงห์บุรี จ.เพชรบูรณ์(ตอนล่าง) จ.พิจิตร จ.อุทัยธานี จ.กาญจนบุรี (8 จังหวัด)	ป่าสักฯ 73.17 กระเสียว 7.63 ศรีนครินทร์ 1,455.94 วชิราลงกรณ์ 870.63
- กาญจนบุรี (เปิดหน่วยฯ ระหว่างวันที่ 1 เม.ย.-31 ก.ค. 60 และ ตั้งแต่วันที่ 1 ก.ย. 60 เป็น ต้นไป)	101	99	355	530:00	291.425/-,-/-	บริเวณที่มีฝนตก ได้แก่ จ.กาญจนบุรี จ.นครปฐม จ.ชัยนาท จ.พระนครศรีอยุธยา จ.สุพรรณบุรี จ.อ่างทอง จ.สิงห์บุรี จ.อุทัยธานี จ.ตาก จ.นครสวรรค์ (10 จังหวัด)	

ภาค - ศูนย์/หน่วยปฏิบัติการฯ	ขึ้นบิน (วัน)	ฝนตก (วัน)	จำนวน เที่ยวบิน (เที่ยว)	จำนวน ชั่วโมงบิน (ชั่วโมง)	ปริมาณ สารฝนหลวง (ตัน/AgI, CaCl ₂ น้ด (ทำฝน)/AgI น้ด(ยบยั้ง ลูกเห็บ))	จังหวัดที่มีรายงานฝนตก (ทั้งการสังเกตด้วยสายตา/ การตรวจวัดด้วยเรดาร์ และเครื่องวัดน้ำฝน อัตโนมัติ)	ปริมาตร น้ำไหลลง อ่างเก็บน้ำสะสม (ล้าน ลบ.ม.)
- ลพบุรี (เปิดหน่วยฯ 3 มี.ค.-30 มี.ย. 60 และตั้งแต่วันที่ 21 ก.ค. 60 เป็นต้นไป)	85	77	309	389:17	205.00/-,72/-	บริเวณที่มีฝนตก ได้แก่ จ.กาญจนบุรี จ.ชัยนาท จ.นครสวรรค์ จ.พระนครศรีอยุธยา จ.ลพบุรี จ.สระบุรี จ.สิงห์บุรี จ.สุพรรณบุรี จ.อ่างทอง จ.อุทัยธานี จ.เพชรบูรณ์ (ตอนล่าง) จ.นครราชสีมา (12 จังหวัด)	
- ราชบุรี (เปิดหน่วยฯ ตั้งแต่วันที่ 1 ส.ค. 60 เป็นต้นไป)	15	15	56	84:50	37.70/-,-/-	บริเวณที่มีฝนตก ได้แก่ จ.กาญจนบุรี จ.สุพรรณบุรี จ.ชัยนาท (3 จังหวัด)	
ตะวันออกเฉียงเหนือ	150	142	553	789:45	629.00/-,10/-	17 จังหวัด	126.15
- นครราชสีมา (เปิดหน่วยฯ 1 เม.ย. 60 เป็นต้นไป)	127	119	410	567:45	486.00/-,10/-	บริเวณที่มีฝนตก ได้แก่ จ.นครราชสีมา จ.บุรีรัมย์ จ.อุบลราชธานี จ.ชัยภูมิ จ.ร้อยเอ็ด จ.มหาสารคาม (6 จังหวัด)	น้ำพุ 0.40 ลำปาว 12.45 ลำตะคอง 77.07 ลำพระเพลิง 19.49 มูลบน 3.31
- อุดรธานี (เปิดหน่วยฯ ระหว่างวันที่ 15 มี.ค. 60 - 1 พ.ค. 60)	22	20	54	77:35	54.000/-,-/-	บริเวณที่มีฝนตก ได้แก่ จ.กาฬสินธุ์ จ.ขอนแก่น จ.ชัยภูมิ จ.นครพนม จ.เลย จ.สกลนคร จ.หนองคาย จ.หนองบัวลำภู จ.อุดรธานี (9 จังหวัด)	ลำแซะ 5.87 ลำน้ำรอง 1.54 ลำปลายมาศ 0.882 สิรินธร 5.14
- ขอนแก่น (เปิดหน่วยฯ ระหว่างวันที่ 1 พ.ค. - 31 พ.ค. 60)	15	14	42	65:40	42.00/-,-/-	บริเวณที่มีฝนตก ได้แก่ จ.กาฬสินธุ์ จ.ขอนแก่น จ.ชัยภูมิ จ.บุรีรัมย์ จ.มหาสารคาม จ.สกลนคร จ.อุดรธานี จ.นครราชสีมา (8 จังหวัด)	
- บุรีรัมย์ (เปิดหน่วยฯ ระหว่างวันที่ 3 - 30 มี.ค. 60)	19	19	47	78:45	47.00/-,-/-	บริเวณที่มีฝนตก ได้แก่ จ.นครราชสีมา จ.บุรีรัมย์ จ.มหาสารคาม จ.ยโสธร จ.ร้อยเอ็ด จ.ศรีสะเกษ จ.สุรินทร์ (7 จังหวัด)	
ตะวันออก	158	157	742	1088:00	524.70/-,-/-	7 จังหวัด	145.90
- จันทบุรี (เปิดหน่วยฯ ระหว่างวันที่ 3 มี.ค. - 19 เม.ย. 60)	30	30	142	203:00	100.20/-,-/-	บริเวณที่มีฝนตก ได้แก่ จ.จันทบุรี จ.ฉะเชิงเทรา จ.ชลบุรี จ.ปราจีนบุรี จ.ระยอง จ.สระแก้ว จ.ตราด (7 จังหวัด)	คลองสิียด 128.57 หนองปลาไหล 1.29 ประแสร์ 2.76 พระปรัง 13.006 ดอกทราย 0.277

ภาค - ศูนย์/หน่วยปฏิบัติการ	ขึ้นบิน (วัน)	ฝนตก (วัน)	จำนวน เที่ยวบิน (เที่ยว)	จำนวน ชั่วโมงบิน (ชั่วโมง)	ปริมาณ สารฝนหลวง (ตัน/AgI, CaCl ₂ น้ด (ทำฝน)/AgI น้ด(ยบยั้ง ลูกเห็บ))	จังหวัดที่มีรายงานฝนตก (ทั้งการสังเกตด้วยสายตา/ การตรวจวัดด้วยเรดาร์ และเครื่องวัดน้ำฝน อัตโนมัติ)	ปริมาตร น้ำไหลลง อ่างเก็บน้ำสะสม (ล้าน ลบ.ม.)
- สระแก้ว (เปิดหน่วยฯ ระหว่างวันที่ 20 เม.ย.-31 ก.ค. 60)	67	67	321	389:10	228.50/-,-/-	บริเวณที่มีฝนตก ได้แก่ จ.จันทบุรี จ.ฉะเชิงเทรา จ.ชลบุรี จ.ปราจีนบุรี จ.สระแก้ว จ.ระยอง (6 จังหวัด)	
- ระยอง (เปิดหน่วยฯ ตั้งแต่วันที่ 1 ส.ค. 60 เป็นต้นไป)	61	60	279	495:50	196.00/-,-/-	บริเวณที่มีฝนตก ได้แก่ จ.ฉะเชิงเทรา จ.สระแก้ว (2 จังหวัด)	
ไ้	128	127	626	859:40	451.20/-,-/-	6 จังหวัด	276.46
- หัวหิน (เปิดหน่วยฯ ระหว่างวันที่ 3 มี.ค. 60 – 31พ.ค. 60 และตั้งแต่วันที่ 17 ก.ค. 60 เป็นต้นไป)	124	123	610	826:00	419.20/-,-/-	บริเวณที่มีฝนตก ได้แก่ จ.ประจวบคีรีขันธ์ จ.เพชรบุรี จ.ราชบุรี (3 จังหวัด)	แก่งกระจาน 156.76 ปราณบุรี 68.93 บางลา 50.77
- สงขลา (เปิดหน่วยฯ ระหว่างวันที่ 3 มี.ค. – 20 เม.ย. 60)	16	16	16	33:40	32.000/-,-/-	บริเวณที่มีฝนตก ได้แก่ จ.พัทลุง จ.ยะลา จ.นราธิวาส (3 จังหวัด)	

กลุ่มวิชาการปฏิบัติการฝนหลวง กองปฏิบัติการฝนหลวง กรมฝนหลวงและการบินเกษตร